

山形中央ロータリークラブ クラブ会報 CLUB NEWS

2015-2016年度国際ロータリーテーマ／世界へのプレゼントになろう

vol.
1074

2014・2015
MEETING

国際ロータリー第2800地区 第5ブロック 山形中央ロータリークラブ「ロータリーを楽しもう!」



〒990-0031 山形市十日町1-1-26 歌懸稲荷神社社務所ビル2F TEL(023)632-7777 FAX(023)624-5200

例会 毎週火曜日12:30～13:30(但し第5週は18:30～) **会場** ホテルメトロポリタン山形

- | | | |
|-------------------|-------------------|------------------------------|
| ■ 会 長 丹野 秀 樹 | ■ 職業 奉 仕 長 橋 正 人 | ■ 副 幹 事 金 子 将 人 |
| ■ 会長エレクト 小 泉 俊 哉 | ■ 社会 奉 仕 深 瀬 隆 志 | ■ 会 計 金 子 将 人 |
| ■ 副 会 長 奥 山 宏 | ■ 青少年 奉 仕 伊 藤 和 子 | ■ S A A 阿 部 美 春 |
| ■ 直前会長 三 浦 龍 夫 | ■ 国際 奉 仕 佐 竹 純 一 | 国際ロータリー会長 K.R.ラビンドラン(スリランカ) |
| ■ クラブ管理運営 朝 倉 克 尚 | ■ 幹 事 長 谷 川 淳 | 第2800地区ガバナー 酒 井 彰(米沢上杉) |
| | | 第5ブロックガバナー補佐 板 垣 喜 代 志(山形中央) |



世界へのプレゼントになろう

◆日時／2016.6.14 12:30 ◆例会場／ホテルメトロポリタン山形 ◆ソング／我等の生業

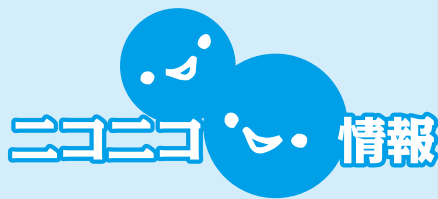
会長挨拶



皆さん、こんにちは。先ず最初に本日のゲストをご紹介します。山形放送 報道制作局 制作部専任部長の芳賀道也さんです。我々にとって知らない人はいない有名な方です。今日は卓話よろしくお願いたします。

さて、先週は東北電力の中村さんから電力の自由化の

話をお聞きました。何を隠そう私の家でも太陽光発電をしております。因みに26年度の電気代は34万円ほどだった電気代が、27年度は23万8000円になりました。つまり約10万円ほど安くなった計算です。ほかに売電として11万円ほどあり、実質20万以上安くなった計算となります。売電価格が約束されているわけではありませんが、環境を考えるうえでも、経済的にも考えてみる価値はあるのではないのでしょうか。



石山徳昭／芳賀さんの楽しいお話しに感謝。

板垣喜代志／東海山形女子ソフトボール26年ぶりのインターハイ出場おめでとうございます。我ロータリー担当、メトロの沼沢さん、OGとしての応援のたまものです。また、本日のSAA、副SAAのお二人の進行にニコニコさせて頂きます。

新沼 悟／次年度からニコニコボックス・プログラム・ソングリーダーの役割を担いますので、よろしくお願いします。

丹野秀樹・長谷川淳／芳賀様、本日は卓話ありがとうございました。流石にお話じよんだですね。これからも、更なるご活躍ご祈念いたします。

本日出席・修正出席

	会員総数	出席義務出席数	出席会員数	出席率
本日出席	42名	—	23名	—
修正出席	42名	31名	29名	93.55%
他クラブでメイクアップされた会員				



ゲスト卓話 やまがた方言かるた ～今だから語れる裏話～

山形放送 報道制作局 制作部選任部長 芳賀道也氏



山形方言かるた第三弾 採用句・標準語訳一覧



方言かるた採用句

句	標準語訳	採用句
あ あっあいー 店さ入って けっちよごえ	置屋 「こんにちは」 店に入って 「くださいな」	置屋
い いきてまの ばつちやん屋置 てんこぶく	庄内・奥上・置屋 暑いなあよ おぼあちやんが屋置を 見上げる	庄内・奥上・置屋
う うだごど なめくじぞろぞろ 雨上がり	置屋 気持ち悪い ナメクジがぞろぞろと 雨上がり	置屋
え ええのたは おぼこはらへて いれさかえも	村山 日が暮れた 子どもはお腹をすかせて 喜に踊る	村山
お もやしっ子 おっべとれされ よくおがた	村山 もやしっ子が 無理やり食べさせられて 大きくなった	村山
か ざっことりき むぎになって かんざれつたは	置屋 無取りに むぎになって ずぶぬれになった	置屋
き きやまして いっぺ食ったら ずぼごちも	置屋 酒に乗って たくさん食べたら 腹いっぱいになった	置屋
く くらんかい 初廻りわって ぐたびっちや	置屋 逆上がり 9回も回って 疲れた	置屋
け げっはでも しゃくわしよすてぬ よくやたの	庄内 だりでも 斬ずかしくないよ よくやったね	庄内
こ こんばばす ほんてんやめろず こちよびん	村山・奥上 ぐずぐずしないで 本当にやめてよ くすぐったい	村山・奥上
さ さまはりき 手伍う子供 指差利し	置屋 村山・奥上 手子取りの手伍いせしなから 子どもが指で穴を穿ける	置屋 村山・奥上
し しょうでんの 夏の思い出 望しめ	村山・奥上 昔の 夏の思い出 望望り	村山・奥上
す 肩ちやんが 濡れたズックば ずたらがけ	村山・奥上 お母さんが 濡れたズックの 濡を指して靴かす	村山・奥上
せ 「せげの まんずよ また明日」	庄内 「じゃあね それじゃあ また明日」	庄内
そ さくらんぼ ちえつこのめで そすできた	置屋 村山・奥上 さくらんぼ ちよつこの間に 盛んできた	置屋 村山・奥上
た たねでけろ おらえのぼんつあ どきえった	置屋 戻してくだい うちのおぼあちやん どこ行ったのかな	置屋
ち ぬい目 父にせがんだ ちやんこま	村山 ぬい目に 父にせがんだ 頼る	村山
つ あっちど づんか 冷やして きもらしい	置上 暑いね 首筋冷やして 気持ちいい	置上
て てんつくと てんつくと べらぬがめつ	置屋 晴つくと 晴つくと 舌を抜かれるよ	置屋
て てでで つっかけ けちやん けつがけ	庄内 僕でてて、サンダルが 逆なのに 気付かなかった	庄内
な なじにして 養女にしたの あんな美人	置屋・庄内 どうやって 養女にしたの あんな美人や	置屋・庄内
に にお さんしんが いうどつておいて物置すも	置屋 村山・奥上 あなたら 奥まの言うことしつかり聞いて物置さないね	置屋 村山・奥上
ぬ どが雷で 足 ぬがって 歩がんに	全県 大雨で 足がはまって 歩けない	全県
ね ねくすき ねまてだれにや たまげだす	置屋・村山 木の根元に じっとしている蛇には 驚いた	置屋・村山
の ぼあちやん のっど ごっつおうま	村山 おぼあちやん いつも ごちそうさま	村山
は あっあで ぼっどビール ぼがいての	庄内 暑くて 冷たいビールが ぼがかるね	庄内
ひ 暑いもの 持ったとたんに ひちろばげだ	置屋 暑いものを 持ったとたんに 焼けてしまった	置屋
ふ 飯たつちや 誰に一言 プーしはな	全県 おならをした 誰に一言 「失礼しました」	全県
へ へつてな 赤ぶ子ども とんと見ぬ	庄内 メンコで 赤ぶ子供を 最近では全然見ない	庄内
ほ うちの娘 あつといつ間に 暮らさる	全県 我が家の娘 あつといつ間に 早ボウボウになる	全県
ま まつてて ずんまのあだ 見てだんに	置屋 村山・奥上 まぶしくて おじいちゃん顔 見ていられない	置屋 村山・奥上
み みんじやで ちやこ ねまてだ	庄内・置上 台所で 寝ててよ	庄内・置上
む あどいりば あだなむんつん されかむな	置屋 村山・奥上 もういいよ あんなむねくちの 横うな	置屋 村山・奥上
め めんこいん こけしめだいな うちの孫	全県 かわいいわね こけしめのような うちの孫	全県
も もさかだも めんこいんこが ニッコと	村山・置上 寝言で かわいい子どもが ニッコと何か言ってる	村山・置上
や ながみんが さんごて みんなおぼあちやん	置屋 村山・奥上 有実の家にいって 太くて みんなおぼあちやん	置屋 村山・奥上
ゆ ゆがびつた きんなんも今も 雷はげだ	置屋 村山・奥上 雷れた 時日も今も 雷音付けた	置屋 村山・奥上
よ ようほつて ちやっのおおほほば かわでつた	庄内・置屋 ようほつて 赤いのおおほほば びっくりしてしまった	庄内・置屋
ら らんきんで かした じよのてまじ	庄内 がむしやらに 働きついた おおでまじ	庄内
り りやうとした 背広着たで 晴着だべが	置屋 立派な 背広を着て 晴着にでも行くのか?	置屋
る るづに 通ってけろ せまこえげつと	置屋 自由に お通り下さい 狭いけれど	置屋
れ れいして もんちとせがれ ちやんこいん	置屋 礼儀も ちやんとできないと お前にも いけないよ	置屋
ろ 「嫁付けはどうする」その一言で ろんちやん	庄内 「嫁付けはどうする」その一言で 娘の嫁話が舞まる	庄内
わ わちんさん そつたけらもすど ぼれこっそ	庄内 黙さずるなよ そんなにきかると 煩れるよ	庄内
ん んあなやの おらまてつた つや柳は	庄内 素晴らしいね 自分のところで作った つや柳は	庄内

句	地区	標準語
あ あがすけな やろこ アンツァがもう としより	村山	生意気だったことも、青年がもう 年寄りになってしまった
い いだましくで 輝きやらいぬ めんこいん	全県	もったいなくて 輝にやれない かわいいうぬ
う これうだつて 頼んだ孫の歌ひびく	庄内	「これ聴て」と 頼んだ孫の歌声が響く
え えやすたけで かぶづいだら のどさつつかえだ	全県	いやしい個性で 食べ物にかぶりついたら 喉につかえた
お おしよしな みんな笑顔で ありがとう	置屋	ありがとう みんな笑顔で ありがとう
か ががの顔 ミイラおぼげで 顔を向く	全県	お母さんの顔 ミイラもびくびくして 顔を向く
き ぎやらごでも 手が出て足出て べつきなる	村山・置上	おたまじゃしに 手や足が生えて おおになる
く しんしんがら くらすけらつて おしえらつた	村山・置上・置屋	先生に、げんこつされながら 教えもらった
け この子だば ちよっけつちよ 着つちやや	庄内	この子だったら、ちよっけを裏返しに着ているわ
こ 結構がた ぼけこっこいで どさくいで	庄内	お婆さんたち、そんなにおしおれして だこに行くの?
さ たつしゃだな サブロたがって けぢやまずが	村山・置上・置屋	連者ですね。シャベル持って 雷かきですか
し じよんだすね 犬の名前も ジョンドすね	村山・置上・置屋	上手だね。犬の名前もジョンドね
す すびたれで めんこい子だど わにる俺	村山・置上	しみたれなので、かわいいうには 人見知りしてしまう俺
せ さねばねど わがもてでね せやみこぎ	庄内・置上	しなくてならないと、わかっていてもできない 息け者
そ そんびんば かんじる顔に あつちど言い	置屋	ひねくれ者は、冷えんむ朝に「悪い」と言う
た たがけけろー おもひい荷物 手伍って	村山・置上・置屋	持ってください。重い荷物だから 手伍って
ち ちよどして 髪いボダンさ からまでだ	村山・置上・置屋	じっとしてて。髪いボダンさから まで
つ そこさある カナサイズズば つだしてける	村山・置上・置屋	そこにある。倉庫を手置して くれる
て てしよらすい 作ったそばがら つまみくい	村山・置上・置屋	手出して頂きたいこと、作ったそばがら つまみくいなんて
と どの降りた とがださ出んよ やばちいぞ	庄内	どの降りた、外に出るよ 冷たいぞ
な なづがら あしながつてきて まなぐ 痛でこ	庄内	痛から 汗が流れてきて 目が 痛いぞ
に めんこいにやあ ニッコも人も にやあにやあにやあ	置上	かわいいわね、みんなも「にやあ」という声よ
ぬ ぬだぼくて 食てばりいっど べごえなる	村山・置上・置屋	腹置いて 食てばりいって 牛になるぞ
ね ねまらっしやい 横になったら 笑われだ	庄内・置上	「お腹いらない」と言われて横になったら笑われた
の のーのーは ちがうでねや んだなやのー	庄内	「のーのー」は「No」という意味じゃなくて「Yes」なんだよ
は はらだくさい めんこいん 子に聞かれ	村山	「うそくさい」ってどんな意味かと子供に聞かれ
ひ びさきり あだまぐらひは かつづけず	村山	だらしない 髪をくぐらひは とくしない
ふ 寿司と肉 ふぞすえばんげ いりりりだ	全県	寿司と肉、豪華な夕食だ 嬉しいばかりだ
へ へつてな やちやがねがら ぶなげろは	村山・置上・置屋	そんなもの 使い物にならないから、捨てなさい
ま ふとくて 長いぼんたら チャンバウごっこ	村山	太くて長いからで チャンバウごっこ
ま じさきが 飲んでくだまき まぐまぐでゆー	庄内	いいやんが、酔っ払って 具合が悪くなっている
み みでたなす でも んまえ ラフランス	村山・置上・置屋	見た目はいいが、おいしい ラフランス
む むすりかど ぼごばほつつき むすりける	全県	曲がり角 そこをそらに 曲がってください
め めいおけごど 痛いの痛いの とんでいけー!	庄内	かわいそうに、痛いの痛いの とんでいけー!
も ももけだの こんがれつべい もらつての	庄内・置屋	ありがたいね こんにに沢山 いたいて
や やつたえな おがだづ雨だ 家さあべは	全県	冷たいなあ。夕立だ 家に帰こ
ゆ ゆっつばく ズックの紐を ぎつらりと	村山・置上・置屋	紐が ズックの紐を きつらりと
よ よびかりで 寝さだもんで 今ねがて	村山・置上・置屋	背伸びして 寝さだしたので、今寝せ
ら ぼれやろこ ら見えまわつたぞ はやへんそくでせ	村山・置上・置屋	ぼら、雷が鳴つたぞ、早く帰を急せ
り りでつぱりかたつてね ちやっちやど てうごがし	村山・置上・置屋	種類ばかり書てないで、さっさと手を動かさない
る るすして あがより早く 寝てしまた	庄内	留守番して、おんちよより早く 寝てしまった
れ れづなして ちやちやイトコ ビヨビヨと	全県	別を作つて 小さいイトコが ビヨビヨと
る るだま かしやがねがら じよにもない	全県	ろくに働かないので、金もない
わ わらわらど ザっことおげで ママクイハ	村山・置上・置屋	いそいで、魚とみそ汁で ご飯を食べなさい
ん んだ んだ なんだ なんだべした	全県	そう、そう、そうです。そうでしょう。

近隣クラブ例会案内

月曜日	火曜日	水曜日	木曜日	金曜日
山形西 大沼デパート	山形南 ホテルキャッスル	山形 山形グランドホテル	山形北 山形グランドホテル	山形東 ホテルキャッスル
中山 しまわり館	山辺 料亭さ津き	上山 月岡ホテル	寒河江 グラントール寒河江	天童 滝の湯
天童西 ホテル王将	寒河江くらんぼ ホテルソフォニー	天童東 天童ホテル		
山形イブニング パラスグランドール				

※ 欠席したらマークアップ、マークアップしたら出席委員長までご連絡下さい。



山形中央ロータリークラブ クラブ会報 CLUB NEWS

2015-2016年度国際ロータリーテーマ／世界へのプレゼントになろう

vol.
1075

2014・2015
MEETING

国際ロータリー第2800地区 第5ブロック 山形中央ロータリークラブ「ロータリーを楽しもう!」



〒990-0031 山形市十日町1-1-26 歌懸稲荷神社社務所ビル2F TEL(023)632-7777 FAX(023)624-5200

例会 毎週火曜日12:30～13:30(但し第5週は18:30～) 会場 ホテルメトロポリタン山形

- | | | |
|------------------|----------------|-----------------------------|
| ■ 会長 丹野 秀 樹 | ■ 職業奉仕 長橋 正 人 | ■ 副 幹 事 金子 将 人 |
| ■ 会長エレクト 小泉 俊 哉 | ■ 社会奉仕 深瀬 隆 志 | ■ 会 計 金子 将 人 |
| ■ 副 会 長 奥 山 宏 | ■ 青少年奉仕 伊藤 和 子 | ■ S A A 阿部 美 春 |
| ■ 直前会長 三浦 龍 夫 | ■ 国際奉仕 佐竹 純 一 | 国際ロータリー会長 K.R.ラビンドラン(スリランカ) |
| ■ クラブ管理運営 朝倉 克 尚 | ■ 幹 事 長谷川 淳 | 第2800地区ガバナー 酒井 彰(米沢上杉) |
| | | 第5ブロックガバナー補佐 板垣喜代志(山形中央) |



世界へのプレゼントになろう

◆日時／2016.6.21 12:30 ◆例会場／ホテルメトロポリタン山形 ◆ソング／それこそロータリー
◆ビジター／沼津北RC 橘 哲夫様

会長挨拶



こんにちは。最初にお客様をご紹介いたします。橘 哲夫様です。今回で二月に続き二回目の参加です。そして、今日の卓話をしていただく渋谷光夫様をご紹介いたします。東北文京大学客員教授でアルカディア街道IB倶楽部会長という肩書きをお持ちの先生です。ようこそおいでくださいました。後ほどの卓話を楽しみにしております。

今日この会場での例会が、今年度最後の例会となります。今年度は44回例会があり、今日が43回目となります。ロータリーを楽しもうということで始まり、活動方針として例会の充実・移動例会の活用ということで、ある程度は出来たのかなと思っております。会員増強には届きはしませんでした。社会奉仕活動としてのふれあい芋煮会の継続や、友好クラブの台北永楽ロータリーの周年行事への多くの方々の参加など充実したものがあ

たかと思えます。ビアパーティも今までになく楽しいものになったと思えます。9月にはキャラバンとして台北永楽から多くの方が山形に来て、一緒に観光やもちつきなどの歓迎会も楽しかったと思えます。板垣ガバナー補佐に助言をいただきながら迎えたガバナー公式訪問。12月にはそば打ち体験例会を開催。またクリスマス家族例会を開催し、非常に多くの家族に参加いただき盛り上がったと思えます。1月の新年会、2月のイブニングロータリークラブとの合同例会を経て、3月には冒頭申し上げた台北永楽ロータリークラブ20周年への訪問。4月の観桜会、5月の市長を招いての100%例会などあつという間の一年でした。もう少しこうすれば良かったかなという思いはありますが、充実した一年だったと思えます。最後に皆様に感謝申し上げます。会長としての挨拶とさせていただきます。ありがとうございました。

ニコニコ情報

石山徳昭／今回の例会がプログラム担当として最後の例会でした。1年間さまざまなプログラムに多くの会員の皆様から御参加頂き感謝申し上げます。ありがとうございました。

板垣喜代志／今年度最後のニコニコさせていただきます。渋谷先生のお話しに感謝して。

伊藤和子／丹野会長、長谷川幹事様、すばらしい一年間でした。ありがとうございます。

長谷川淳／小学校4年、5年の担任をしていただいた時以来、40年ぶりにお話しをお聞きしました。当時の頃を非常になつかしく思い出しました。本日はありがとうございました。

橘哲夫(沼津北RC)／2回目の例会に出席させて頂き大変にありがとうございます。よろしく願い致します。

丹野秀樹・長谷川淳／橘哲夫様、本日当クラブの例会にお越しいただきありがとうございました。また本日は渋谷光夫様卓話ありがとうございました。これからの更なるご活躍をご祈念いたします。来週最終例会を残しておりますが、一年間ありがとうございました。

本日出席・修正出席

	会員総数	出席義務出席数	出席会員数	出席率
本日出席	42名	—	25名	—
修正出席	42名	38名	37名	97.37%
他クラブでメイクアップされた会員				



ゲスト卓話 イザベラバードの山形路

アルカディア街道B(イザベラバード)倶楽部 会長 渋谷光夫氏

山形市東山一丁目一丁目

イザベラ・バードの山形路

～「アルカディア街道」発見のストーリー～

160621

渋谷光夫

1 イザベラ・バードの魅力・・・明治初期の女性旅行作家

- (1) 「UNBEATEN TRACKS IN JAPAN」(原著3冊)
 - ① 邦訳本(訳者7人)
 - 「日本奥地紀行」<高柳聖典訳：平凡社東洋文庫 1978年4月、平凡社ライブラリー 2008年12月>
 - 「イザベラ・バードの日本紀行上・下」<袖尾敏子訳：講談社学術文庫 2008年7月29日>
 - 「邦訳日本奥地紀行」<「邦訳日本奥地紀行」<全訳版解説：平凡社東洋文庫 2012年10月、2014年12月>
 - ② バードは原の「達人」・友愛の「国粋人」
 - 紀行案内書・図解きき書・歴史書等の刊行、メディア(新聞・雑誌・FM・TV・コミック等)各誌で足跡を語る会・朗読会等
 - ③ 経歴力の凄さ・表現の巧みさ・・・文学を経た明治初期の自然・生活・社会の様子が記述

2 バードの山形路行程

【月日】	【区画】	△ 天気についての記述	○ 主な記述	【距離】
7月11日	① 新海～沼	△ 不愉快な天候の一週間	夜通し大雨 海のような雨の降るなか	p.266～p.306
② 沼～市野尺	△ 雨がまだ激しく降っている	○ 市野尺	○ 峠越え 宿坊のよろず プラントンの日本地図 寄物通事人夫	p.306
③ 市野尺～小松	△ 6日	△ 歓迎してくれるような陽光	○ 市野尺	p.313
④ 小松～上山	○ 宇津峠からの眺望	○ おもてなし 流れ宿屋 大名用の部屋 英蘭の貿易		p.317
⑤ 上山～新庄	○ 峠が生きがい 養蚕農家見学			p.320
⑥ 新庄～金山	△ 好天の裏の日にちも暑い	○ 出角峠に野次馬1500人 ○ 東洋のアルカディア 津久沼からの馬車道 ○ 赤湯から「ペンペンきんさん」と大繁盛 ○ 上山へ「蔵造と内海、壊れた保費地」		p.332
⑦ 金山～鶴岡	△ 天候 11日	○ この頃の気持のいい1日		p.333
⑧ 鶴岡～新庄	○ 田人による道路工事 ○ 近代石橋「常盤橋」 ○ 福澤風化堂先頭の佛郎 新庄 山形屋敷は秋州へ ○ 「お宿屋」で総司馬の天幕			p.334
⑨ 新庄～金山	△ 高尾山のすばらしい景色	○ 高尾山のすばらしい景色 ○ 金山と高尾山・月山 宿坊の民家 城下町新庄 米・絹・森の取引 ○ 蓮の結節 虫刺されで良産 医師の住診 医師と医師 病医候と夕貴		p.345
⑩ 金山～鶴岡	△ 気温が高く湿度空模様 夜通し雨が降って蒸し			p.352
⑪ 鶴岡～新庄	○ ロマンチックな場所 鶴岡は丁寧 鶴の園遊 鶴の亭主と戸長との懇話 たびこの言 農村行政と農民の懇話			p.352
⑫ 新庄～金山	△ 小舟からどしゃぶり降りになりぬれぬ			p.352
⑬ 金山～鶴岡	○ 戸長のお慶しく出発時に野次馬なし			p.352
⑭ 鶴岡～新庄	△ いつものように暑くてちやの中			p.352
⑮ 新庄～金山	△ 一日中晴れがしとしと降り続き			p.352

3 アルカディア街道の魅力・・・バードが通った「越後長野 新野田 長沢上 沼津街道」を歩く

- (1) 美しい自然景観・・・新道や里山、田園、街等
 - ① 日本の原風景の面影として
 - 「山の向こうのもうひとつの日本」<ライシャワー元駐日大使>の巻えにも通じる
- (2) 昔懐かしい歴史的文化遺産
 - ① 新道、新石道、宿場、松並木等の歴史的建造物
 - 三益将家の作品と新旧地形図で足跡を辿り比較するゆかしさ
 - ・ 高橋 由一：石垣園と稲穂 / 山形大学附属博物館、山形美術館、国立博物館等
 - ・ 菊池 新学：寄興 / 山形県、宮内庁等 (天皇・皇后等御出、千歳公園に記す)
 - ・ 長谷川竹葉：縁起 / 山形大学附属博物館、山形美術館等 (豊野新道等の縁起も制作)
- (3) 地域民の文化遺産管理、まちおこし・・・西宮管理、林業、記念碑設置、景観条例等
 - ① 県内での4記念碑・・・
 - 資料館・・・ハイジアパーク南園(案内あり)
 - 地域の力々の団体が研修会や古来の保護・管理、散策会等の活動
 - 十三峠交差点、新野田、上山まちづくり、金山まちづくり、鶴岡まちづくりの会、孔気まちづくり
 - アルカディア街道1日旅企画・・・「旅旅マップ」作成、保助会、シンポジウム等の開催
 - 2014.10 モニターツアー、11 県内でシンポジウム、2015.2 山形市でフォーラム、9.27 国体交流大会等
- (4) 初代県令三島通康の業績・・・農土づくり(道法開拓、陸産興業、商賈建設等)
- (5) 変わらぬ県民性・・・おもてなし精神と独特の食文化の継承

4 当時のやまがた

- (1) 文明開化最先端のまち山形
 - ① 縁起「山形飛騨英之園」「常盤橋」・・・長谷川竹葉(邦文：八文字堂)
 - ② 寄興・絵巻「銀河通り」「常盤橋」・・・尾形新学の寄興、高橋由一の絵巻・石垣園
 - ③ 地誌・・・山形一か「市街図」、五分の一地形図等

5 旅の成功と謎

- (1) 成功した6要因
 - ① 大英帝国の巨大な力を基にした明治政府と警察の保護監督・・・旅行フリーパス券、警備等
 - ② 旧街道に整備された内田通運会社と郵便・電信の活用・・・鉄道法、交通手続、権利等
 - ③ 装備と食料、旅行者は若少派・・・荷物は29kg、現地で食事調達、旅行者兼通訳伊藤のみ
 - <持ち物> ○ 旅行手帳(油紙で汚染り・防水加工) ○ 折り畳み椅子 ○ ゴム製治癒 ○ 折り畳み式ベット(特にキャンプ(バス)地) ○ シャツ ○ 毛布一枚 ○ 替鞋・擦履 ○ 空気枕 ○ メキシコ式烏靴・靴 ○ プラントンの日本地図 ○ 英和辞典 ○ アジア治安記念郵便 ○ 少量の食料(レース・チョコレート・ブランド等)
 - ④ 事前に探訪予定地の情報を収集し、現地で的確な対応と判断
 - ⑤ 現地の生活習慣や人権を尊重し、自己主張を抑えた友愛精神
 - ⑥ 通訳兼従者伊藤が主人バードへ忠告に推し、帰郷へきこめ穏やかな配慮

(2) 未解決の課題・謎もいっぱい

- ① バードが韓国語も通じない日本を訪れた本当の理由は
 - <健康回復のため、ダーウィンから日本を視察> <戊辰戦争の戦果地を視察している>
- ② 明治初期の未踏地を、外国人女性が無事故で安全に旅が完結できたのは
 - バードが驚愕したアルカディアの地とはどこか、蘭陽と他地域との違いは
 - バードの旅について日本人の日記や記録などが見つからない、寄託地と宿屋名はどこか

⇒ バードとアルカディア街道の魅力をもっと発信せよ

-2-

近隣クラブ例会案内

月曜日	火曜日	水曜日	木曜日	金曜日
山形西 大沼デパート	山形南 ホテルキャッスル	山形 山形ランドホテル	山形北 山形ランドホテル	山形東 ホテルキャッスル
中山 ひまわり館	山辺 料亭さ津き	上山 月岡ホテル	寒河江 グランデール寒河江	天童 滝の湯
天童西 ホテル王将	寒河江さくらんぼ ホテルソノフォニー	天童東 天童ホテル		
山形イブニング パレスグランデール				

※ 欠席したらメイクアップ、メイクアップしたら出席委員長までご連絡下さい。