

山形中央ロータリークラブ クラブ会報 CLUB NEWS

2015-2016年度国際ロータリーテーマ／世界へのプレゼントになろう

vol.
1068

2014・2015
MEETING



国際ロータリー第2800地区 第5ブロック 山形中央ロータリークラブ「ロータリーを楽しもう!」

〒990-0031 山形市十日町1-1-26 歌懸稲荷神社社務所ビル2F TEL(023)632-7777 FAX(023)624-5200

例会 毎週火曜日 12:30～13:30(但し第5週は18:30～) 会場 ホテルメトロポリタン山形

- | | | |
|-----------------|---------------|-----------------------------|
| ■ 会長 丹野 秀樹 | ■ 職業奉仕 長橋 正人 | ■ 副幹事 金子 将人 |
| ■ 会長エレクト 小泉 俊哉 | ■ 社会奉仕 深瀬 隆志 | ■ 会計 金子 将人 |
| ■ 副会長 奥山 宏 | ■ 青少年奉仕 伊藤 和一 | ■ S A A 阿部 美春 |
| ■ 直前会長 三浦 龍夫 | ■ 国際奉仕 佐竹 純一 | 国際ロータリー会長 K.R.ラビンドラン(スリランカ) |
| ■ クラブ管理運営 朝倉 克尚 | ■ 幹事 長谷川 淳 | 第2800地区ガバナー 酒井 彰(米沢上杉) |
| | | 第5ブロックガバナー補佐 板垣喜代志(山形中央) |



◆日時／2016.4.19 18:30 ◆例会場／ホテルメトロポリタン山形 ◆ソング／亀松閣

観桜会



本日出席・修正出席

	会員総数	出席義務出席数	出席会員数	出席率
本日出席	42名	—	30名	—
修正出席	42名	35名	30名	85.71%
他クラブで メイクアップ された会員	(山形東) 川合勝芳 横川恵三 海谷靖夫 (山形西) 横川恵三 海谷靖夫 金子昌弘		(イブニング) 金子昌弘	



近隣クラブ例会案内

月曜日	火曜日	水曜日	木曜日	金曜日
山形 西 大沼デパート	山形 南 ホテルキャッスル	山形 山形グランドホテル	山形 北 山形グランドホテル	山形 東 ホテルキャッスル
中山 山 ひまわり館	山形 辺 料亭さ津き	上山 山 月岡ホテル	寒河江 寒河江 グラデール寒河江	天童 天童 滝の湯
天童 西 ホテル王将	寒河江 さくらんぼ ホテルシンフォニー	天童 東 天童ホテル		
山形イブニング パレスグラデール				

※ 欠席したらメイクアップ、メイクアップしたら出席委員長までご連絡下さい。



山形中央ロータリークラブ クラブ会報 CLUB NEWS

2015-2016年度国際ロータリーテーマ／世界へのプレゼントになろう

vol.
1069
2014・2015
MEETING

国際ロータリー第2800地区 第5ブロック 山形中央ロータリークラブ「ロータリーを楽しもう!」



〒990-0031 山形市十日町1-1-26 歌懸稲荷神社社務所ビル2F TEL(023)632-7777 FAX(023)624-5200

例会 毎週火曜日12:30～13:30(但し第5週は18:30～) **会場** ホテルメトロポリタン山形

- | | | |
|------------------|----------------|-----------------------------|
| ■ 会 長 丹野 秀 樹 | ■ 職業奉仕 長橋 正 人 | ■ 副 幹 事 金子 将 人 |
| ■ 会長エレクト 小泉 俊 哉 | ■ 社会奉仕 深瀬 隆 志 | ■ 会 計 金子 将 人 |
| ■ 副 会 長 奥 山 宏 | ■ 青少年奉仕 伊藤 和 子 | ■ S A A 阿部 美 春 |
| ■ 直前会長 三浦 龍 夫 | ■ 国際奉仕 佐竹 純 一 | 国際ロータリー会長 K.R.ラビンドラン(スリランカ) |
| ■ クラブ管理運営 朝倉 克 尚 | ■ 幹 事 長谷川 淳 | 第2800地区ガバナー 酒井 彰(米沢上杉) |
| | | 第5ブロックガバナー補佐 板垣喜代志(山形中央) |



◆日時／2016.4.26 12:30 ◆例会場／ホテルメトロポリタン山形 ◆ソング／四つのテスト

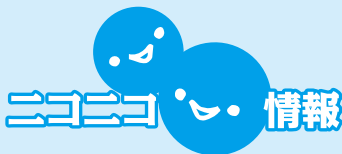
会長挨拶



海を漂流するゴミが環境に深刻な影響を与えているそうです。世界遺産に登録された地域や、ウミガメが産卵する海域にも、無数のプラスチックゴミや漁網、ビン、缶、ペットボトルなどが散乱しているそうです。特に懸念されるは、

プラスチックのゴミが紫外線や波によって微細化した直径5ミリ以下のマイクロプラスチックだそうです。もちろん有害物質を含んでいます。これが海藻に付着し食物連鎖を繰り返し人体に取り込まれる仕組みです。

我々もモラル、マナーを守りごみを捨てない環境作りをして行くことが大事なのではないでしょうか。



石山徳昭／遠藤正明様、おいそがしい中、卓話ありがとうございました。益々のご活躍をお祈りしています。

SAAコメント

卓話前のコメント

本日お話しをして下さる遠藤正明団長の記事を目にしました。「復興なんて、まだまだ。僕たちにできるのは、ただ寄り添うこと。被災地に行き続けるだけです」と。今日は、支援する側から見える景色をよく聴き、向き合うことではなく、寄り添うことと話す遠藤正明団長のお話しを心してお聴きしましょう。

卓話後のコメント

震災から2週間後くらいに、アンパンマンのうみの親、や

小泉俊哉／先日23日次年度地区研修会参加して頂き有難うございました。5月18日理事役員会開催致します。宜しくお願い致します。

伊藤和子／遠藤さん、お話ありがとうございます。また、先週の観桜会ではロイヤルバンケットをご利用頂きまして誠にありがとうございました。

丹野秀樹／遠藤団長卓話ありがとうございました。これからもご活躍をお祈り致します。

なせたかしさんの詩が、河北新報のコラムに掲載されました。こんな詩です。

絶望の隣に誰かがそっと腰かけた

絶望は隣の人に聞いた

「あなたはいったい誰ですか」

隣の人はほほ笑んだ

「私の名前は希望です」

遠藤正明団長の活動こそ、寄り添う心を持った希望ではないでしょうか。

本日出席・修正出席

	会員総数	出席義務出席数	出席会員数	出席率
本日出席	42名	—	21名	—
修正出席	42名	36名	35名	97.22%
他クラブでメイクアップされた会員	(山形北) 金子昌弘 (イブニング) 鹿間慶彦			



ゲスト卓話 東日本大震災から5年を振り返って

NPO法人 国境なき奉仕団 東北地区 チーム山形 遠藤正明 団長
東日本大震災災害復興支援団

国境なき奉仕団チーム山形東日本大震災災害復興支援団の団長を務める遠藤正明と申します。熊本地震が発生し、熊本に行った話が出来れば良かったのですが、未だ行っていませんので、当初の予定通り東日本大震災支援活動の話をお話します。国境なき奉仕団とは、日本青年会議所OBで組織する団体であり、1995年の阪神淡路大震災の際に活動を開始し、その後中越地震等でも活動を行って来ました。

東日本大震災への支援活動としては、2011年3月20日に活動を開始しました。

最初に行ったのは、石巻市内の避難場所で未だ誰も支援活動の行われなかった小学校でした。あの光景は今でも脳裏に焼き付き忘れる事が出来ません。当時、5年は継続する事になるだろうと、漠然と考えてはいましたが、5年を経過した現在も継続して行かなくてはならないと感じています。因みに4月23日で141回目の活動でした。

第2回目は、3月26日に高校への炊き出しに行き、その後は瓦礫撤去・泥出しと

ニーズを調査し活動して来ました。我々の団体は、自分たちが行きたい時に行くのではなく、被災者からのオファーを受けて活動する事にしています。これまで、オファーに対し一度も断らず全て受けて来ました。という事は、来てほしいというニーズがあるからこれまで継続しています。裏を返せば、未だ支援は必要だという事です。

今、炊き出しが必要かと言われるれば、食べ物が必要という訳ではなく、仮設住宅復興住宅の絆を深める

ようなイベント開催に際して声が掛かります。壊れた地域のコミュニティーを構築するのは、大変難しい事です。先日、初めて復興住宅で炊き出しをしました。仮設を出て復興住宅に進めば支援の必要はなくなると考えてましたが、復興住宅に移ったことで、改めてコミュニティーを構築しなければならず、やり直しの様な状況だそうです。当たり前前の事が当たり前になるには時間が掛かるようです。

これまでの活動で、特に感じるのは達成感がまるでないという事です。この活動は、本当に被災者の為になっているのかと自問自答が続いています。ただ、やらないよりはやった方が良い訳で、やる以上は継続しなければならぬと考えています。

我々大人が声を掛けるよりも高校生が声を掛けた方が、被災者の皆さんは心を開くようだ、子ども達は夢を持っている、これから生きていくには「夢」が必要だという事だろう。

また、活動を継続するにはお金が必要です。当初は企業等から支援金をいただいていたが、昨年の春には底をついてしまいました。そこで、支援金を集める意味と、震災を忘れないという趣旨で、「支援マグネット」を作成しました。被災地に行くことだけが支援の形ではありません。このマグネットを車に貼って貰うだけでも、『被災地を忘れないよ』という意味では、大事な支援と考えております。

これからも、被災者に寄り添った活動を継続して行きます。我々の活動が少しでも被災者の手助けになればと思っています。

近隣クラブ例会案内

月曜日	火曜日	水曜日	木曜日	金曜日
山形西 大沼デパート	山形南 ホテルキャッスル	山形 山形グランドホテル	山形北 山形グランドホテル	山形東 ホテルキャッスル
中山 ひまわり館	山辺 料亭さつき	上山 月岡ホテル	寒河江 グランデール寒河江	天童 滝の湯
天童西 ホテル王将	寒河江さくらぼ ホテルシンフォニー	天童東 天童ホテル		
山形イブニング パレスグランデール				

※ 欠席したらメイクアップ、メイクアップしたら出席委員長までご連絡下さい。