

# 山形中央ロータリークラブ クラブ会報 CLUB NEWS

2015-2016年度国際ロータリーテーマ／世界へのプレゼントになろう

vol.  
**1044**

2014・2015  
MEETING

国際ロータリー第2800地区 第5ブロック 山形中央ロータリークラブ「ロータリーを楽しもう!」



〒990-0031 山形市十日町1-1-26 歌懸稲荷神社社務所ビル2F TEL(023)632-7777 FAX(023)624-5200

例会 毎週火曜日 12:30～13:30(但し第5週は18:30～) 会場 ホテルメトロポリタン山形

- |                   |                     |                              |
|-------------------|---------------------|------------------------------|
| ■ 会 長 丹野 秀 樹      | ■ 職業 奉 仕 長 橋 正 人    | ■ 副 幹 事 金 子 将 人              |
| ■ 会長 エレクト 小 泉 俊 哉 | ■ 社会 奉 仕 深 瀬 隆 志    | ■ 会 計 金 子 将 人                |
| ■ 副 会 長 奥 山 宏     | ■ 青 少 年 奉 仕 伊 藤 和 子 | ■ S A A 阿 部 美 春              |
| ■ 直 前 会 長 三 浦 龍 夫 | ■ 国 際 奉 仕 佐 竹 純 一   | 国際ロータリー会長 K.R.ラビンドラ(スリランカ)   |
| ■ クラブ管理運営 朝 倉 克 尚 | ■ 幹 事 長 谷 川 淳       | 第2800地区ガバナー 酒 井 彰(米沢上杉)      |
|                   |                     | 第5ブロックガバナー補佐 板 垣 喜 代 志(山形中央) |



◆日時／2015.10.6 12:30 ◆例会場／ホテルメトロポリタン山形 ◆ソング／それでこそロータリー

## 会長挨拶



じさえ覚えているところです。

先週はガバナー公式訪問例会ということで、沢山の人に参加いただきまして有難うございました。ガバナーに聞いたところ、中央ロータリーは非常に纏まりのある良いクラブだねとの事でした。改めて良いクラブだなあと再認識したところです。また、台北永楽ロータリークラブの来訪もあり、一年の大半が過ぎたような感じ

最近気になったニュースといえば、フォルクスワーゲンの排ガス偽装、ラクビー日本代表の大活躍、また昨日発表になったノーベル医学・生理学賞に、北里大学名誉教授の大村智さんが選ばれるという快挙にびっくりしておりました。ノーベル賞はご存知の通り、ダイナマイトを発明したところから、人を殺すのではなく、人を生かす、人のためになる、平和のためにお金を使えないかということからスタートしたわけです。我々も出来る範囲で、社会奉仕に取り組んで行きたいと思えます。

## ニコニコ情報

丹野秀樹・長谷川淳／河合直樹様、本日は卓話ありがとうございました。地球規模での環境の話をしていただき、映画の話が現実になる不安で考えさせられました。また新会員の漆山さん、これからのご活躍を期待しております。ガッツだぜ！  
玉ノ井憲夫／漆山さん入会おめでとうございます。お互いに頑張りましょう！  
石山徳昭／本日のゲスト河合様のお話に感謝して。漆山さんの入会を祝いで。



## 10月 会員誕生・創立企業日

- |      |                    |
|------|--------------------|
| 誕生日  | 企業創立記念日            |
| 池野良子 | 大島康志 三井住友海上火災保険(株) |
| 相川博昭 | 鹿間慶彦 (株)モーターヤマガタ   |
|      | 朝倉克尚 朝日ビル(株)       |

## 新会員紹介

漆山 芳弘 会員  
(株)イベントプロデュースガッツ  
代表取締役



## 本日出席・修正出席

	会員総数	出席義務出席数	出席会員数	出席率
本日出席	43名	—	23名	—
修正出席	43名	34名	29名	85.29%
他クラブでメイクアップされた会員	(山形北) 深瀬隆志 (山形北) 大島康志	海谷靖夫 川合勝芳	大島康志 奥山 享	(山形南) 横川惠三 本間雅之



# ゲスト卓話 地球環境問題の 現状と企業経営

河合環境コンサルタント事務所 所長  
特定非営利活動法人  
環境ネットやまがた 副代表  
河合直樹氏

### CO<sub>2</sub>濃度と温度上昇の関係は？

2100年の大気中濃度で分類されたシナリオの主な特徴  
IPCC AR5 第2作業部会で定められ、評価された主なシナリオの特徴。  
数値については、各カテゴリに属するシナリオのうち、10から50パーセンタイルに入るシナリオのものか記載されている。

2100年のCO <sub>2</sub> 濃度 (ppm)	範囲	温度変化(1850-2100年比)			
		2100年の 温度変化(°C)	21世紀中 1.5°C 可能性が低い (0-30)	2.0°C 可能性が低い (30-60)	3.0°C 可能性が低い (60-100)
<430					
450 (430-480)	530ppmCO <sub>2</sub> eqの 定常化シナリオ	1.5-1.7 (1.0-2.0)	可能性が低い (0-30)	可能性が低い (30-60)	可能性が低い (60-100)
500 (480-530)	530ppmCO <sub>2</sub> eqの 定常化シナリオ	1.7-1.9 (1.0-2.0)	可能性が低い (0-30)	可能性が低い (30-60)	可能性が低い (60-100)
550 (530-580)	580ppmCO <sub>2</sub> eqの 定常化シナリオ	2.0-2.2 (1.4-2.3)	可能性が低い (0-33)	可能性が低い (33-66)	可能性が低い (66-100)
(580-650)	580ppmCO <sub>2</sub> eqの 定常化シナリオ	2.1-2.3 (1.4-2.3)	可能性が低い (0-33)	可能性が低い (33-66)	可能性が低い (66-100)
(650-720)	720ppmCO <sub>2</sub> eqの 定常化シナリオ	2.3-2.6 (1.8-2.7)	可能性が低い (0-33)	可能性が低い (33-66)	可能性が低い (66-100)
(720-1000)	720ppmCO <sub>2</sub> eqの 定常化シナリオ	2.6-2.9 (2.0-2.7)	可能性が低い (0-33)	可能性が低い (33-66)	可能性が低い (66-100)
>1000	720ppmCO <sub>2</sub> eqの 定常化シナリオ	3.1-3.7 (2.6-2.8)	可能性が低い (0-33)	可能性が低い (33-66)	可能性が低い (66-100)

### 人類滅亡に向けた最悪のシナリオ 地球温暖化のドミノ倒し

1980年代の9月 2012年9月16日

二酸化炭素などの温室効果ガスの増加をそのまま放置すれば、北極の氷はこれまでの4倍のスピードで減少、2040年夏にはほぼ消滅する  
米国地球物理学連合「地球物理学研究センター」

北極の氷が溶ける → メタンが発生  
溶けた海面が太陽光を吸収 → 海水温が上昇する  
シベリアの永久凍土が溶け出す

### 2013年のCO<sub>2</sub>世界平均濃度はどれくらい？

正解は  
**396ppm**

米海洋大気局(NOAA)は、今年3月の世界の大気中の二酸化炭素(CO<sub>2</sub>)平均濃度が測定開始後初めて400PPM(PPMは100万分の1)を超えたと発表した。

ハワイのマウナロア観測所

### 地球温暖化を食い止めるためには

危険なレベルにならないように  
どのように栓を締めていくか

人為的排出量 72億t/年 (炭素換算)

現在の排出量は、自然吸収量の2倍  
年1.5~2ppm増加するペース

■二酸化炭素濃度安定化のためには...  
排出量 = 自然吸収量

危険なレベル 450~500ppm  
現在 工業化 380ppm  
自然の濃度 280ppm  
大気中の二酸化炭素

自然の吸収量 31億t/年 (炭素換算)

### 今後どのくらい排出量を減らす必要があるの？

シナリオにもとづく温室効果ガス排出経路  
出典) IPCC第5次評価報告書 WGIII Figure SPM.4

2°C以内を実現するには  
2100年には排出量を  
ゼロまたはマイナスに

植物などによるCO<sub>2</sub>固定や発生したCO<sub>2</sub>を地中に埋める  
といった対策が考えられる。

### COP21に向けた削減目標の政府原案

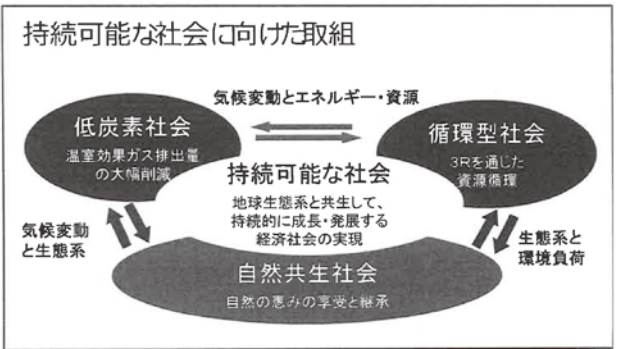
原発の再稼働や省エネ対策、森林整備によるCO<sub>2</sub>吸収などにより、30年度の温室効果ガス排出量を13年度に比べ26%削減(05年度基準25.4%減)し、二酸化炭素(CO<sub>2</sub>)換算で約10億4200万吨にするを目指す

＜試算に用いたエネルギーミクス＞

- 再生可能エネルギー: 22%~24%
- 原子力: 22~20%
- 石炭: 26%
- LNG: 27%
- 石油: 3%
- 太陽光: 7.0%
- 風力: 1.7%
- 地熱: 1.0%~1.1%
- 水力: 8.8%~9.2%
- バイオマス: 3.7%~4.6%

我が国の年間発電電力の構成(2014(平成26年)年度)

水力9.0% 火力(再生可能エネルギー)3.2% 石油31.0% 天然ガス



### 企業を取り巻く環境経営リスク

リーガル・リスク

- 法規制違反・規制強化など
- 環境基準の強化
- 情報手法的規制(PRTRなど)
- 環境税・課徴金
- 拡大生産者責任

イメージ・リスク (レピュテーション・リスク)

社会やステークホルダーが持つ企業イメージ

- 漏洩事故
- 環境汚染
- 情報隠し
- 不誠実な対応

企業

マーケット・リスク

- グリーン調達(購買)
- サプライチェーンのグリーン化
- 取引評価基準の変化
- 市場の過剰反応 (環境ホルモンなど)

地球環境リスク

地球の環境許容量の限界

- 温暖化による海面の上昇
- 異常気象
- 資源の枯渇
- 最終処分場の閉鎖

### 経営革新のきっかけづくり

■トップが何を考えているのかが分からない...  
■一部の社員に仕事が集中しがち...  
■その人がいないと仕事が回らない...  
■二言目には「聞いていない」、「担当は俺じゃない」と言う...  
■決めたことが守られない、長続きしない...

とかくありがちな中小企業の実態

トップが方針(揺るぎない決意)を示せ  
公平に役割と権限を与えよ  
与えたら任せよ  
必要な経営資源を与えよ  
トップが率先して行動せよ

ガイドラインで求めていることは  
企業経営のあり方そのもの

エコアクション21に本気で取り組みれば、システムの意味が理解でき、  
組織が機能し出し、やがて経営革新につながっていく

マネジメントシステム = 経営システム

# 山形中央ロータリークラブ クラブ会報 CLUB NEWS

2015-2016年度国際ロータリーテーマ／世界へのプレゼントになろう

vol.  
**1045**

2014・2015  
MEETING

国際ロータリー第2800地区 第5ブロック 山形中央ロータリークラブ「ロータリーを楽しもう!」



〒990-0031 山形市十日町1-1-26 歌懸稲荷神社社務所ビル2F TEL(023)632-7777 FAX(023)624-5200

例会 毎週火曜日12:30～13:30(但し第5週は18:30～) 会場 ホテルメトロポリタン山形

- |                  |                 |                             |
|------------------|-----------------|-----------------------------|
| ■ 会 長 丹野 秀 樹     | ■ 職業 奉 仕 長橋 正 人 | ■ 副 幹 事 金子 将 人              |
| ■ 会長エレクト 小泉 俊 哉  | ■ 社会 奉 仕 深瀬 隆 志 | ■ 会 計 金子 将 人                |
| ■ 副 会 長 奥山 宏     | ■ 青少年奉仕 伊藤 和 子  | ■ S A A 阿部 美 春              |
| ■ 直前会長 三浦 龍 夫    | ■ 国際 奉 仕 佐竹 純 一 | 国際ロータリー会長 K.R.ラビンドラン(スリランカ) |
| ■ クラブ管理運営 朝倉 克 尚 | ■ 幹 事 長谷川 淳     | 第2800地区ガバナー 酒井 彰(米沢上杉)      |
|                  |                 | 第5ブロックガバナー補佐 板垣喜代志(山形中央)    |



◆日時／2015.10.13 12:30 ◆例会場／ホテルメトロポリタン山形 ◆ソング／我等の生業

## 会長挨拶



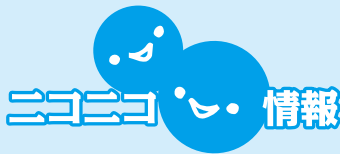
小泉俊哉  
会長エレクト

丹野会長、奥山副会長が欠席なのでエレクトの私小泉が挨拶をさせていただきます。

最近感じた話をさせていただきます。家内が40～50センチの容器に水を張り、植物を育てていました。そこで昨年の春に観ているとなんか動くものがありました。よく観ると魚のようで1匹泳いで

いました。しばらくすると数が少し増えて5、6匹になりました。そこでメダカのようなので餌を購入し育て

てみることにしました。最終的には死んだりして2匹になりましたが、越冬するという話も聞いておりましたので、越冬させることにしました。今年の春楽しみに容器を覗いてみたところ残念ながら死んでおりました。そこでホームセンターから5匹のメダカを購入。すると卵を産んだではないですか。しばらくすると卵から稚魚が孵り100匹ほどに。子供たちにも分家して今年は越冬させるつもりです。来年の春が楽しみになりました。普段何気なく観ていたメダカですが、随分と気持ちが癒されていることに改めて気づいた今日この頃です。



小泉俊哉・長谷川淳／阿部様卓話ありがとうございました。今後の活躍を期待しております。

## 本日出席・修正出席

	会員総数	出席義務出席数	出席会員数	出席率
本日出席	44名	—	18名	—
修正出席	43名	39名	39名	100%
他クラブでメイクアップされた会員	(山形西) 本間雅之 (山形東) 金子昌弘			



# ゲスト卓話 景気予測調査結果

東北財務局 山形財務事務所 所長 阿部修二氏

## 1. 企業の景況判断 … 現状は「上昇」超に転じている 先行きは「上昇」超幅が縮小する見通し

(現状判断)

27年7～9月期の企業の景況判断BSIは、全産業で「上昇」超に転じている。業種別にみると、製造業は「上昇」超幅が拡大しており、非製造業は「下降」超幅が縮小している。

(先行き見通し)

先行きは、全産業で27年10～12月期に「上昇」超幅が縮小し、28年1～3月期に「下降」超に転じる見通しとなっている。

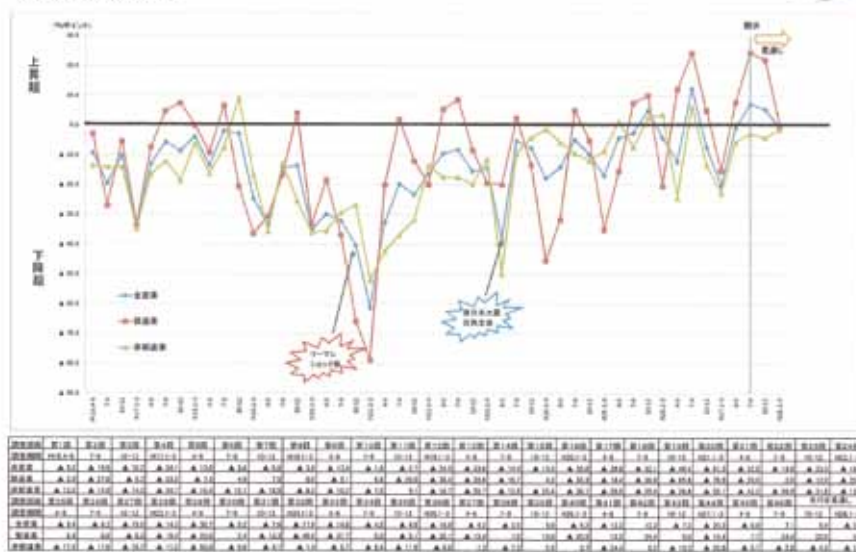
### 企業の景況判断BSI【原数値】

(単位：%ポイント)

区分	27年4～6月 (27年4-6月期調査)	27年7～9月 現状判断	27年10～12月 見通し	28年1～3月 見通し
全産業	( ▲ 0.9 )	( 16.5 ) 7.1	( 0.9 ) 5.4	▲ 0.9
製造業	( 7.7 )	( 35.9 ) 24.4	( 2.6 ) 22.0	0.0
非製造業	( ▲ 5.7 )	( 5.7 ) ▲ 2.8	( 0.0 ) ▲ 4.2	▲ 1.4

(注) ( ) 書きは前回調査結果

H27.10.13 山形中央ロータリークラブ卓話(資料)  
【企業景況判断BSIの推移】



## 2. 国内の景況判断 … 現状は「上昇」超幅が縮小 先行きは「上昇」超幅が拡大する見通し

(現状判断)

27年7～9月期の国内の景況判断BSIは、全産業で「上昇」超幅が縮小している。

(先行き見通し)

先行きは、全産業で27年10～12月期に「上昇」超幅が拡大し、28年1～3月期に「下降」超に転じる見通しとなっている。

### 国内の景況判断BSI【原数値】

(単位：%ポイント)

区分	27年4～6月 (27年4-6月期調査)	27年7～9月 現状判断	27年10～12月 見通し	28年1～3月 見通し
全産業	( 5.3 )	( 14.7 ) 2.2	( 3.2 ) 6.5	▲ 2.2
製造業	( 7.9 )	( 28.9 ) 11.1	( 10.5 ) 16.7	▲ 5.6
非製造業	( 3.5 )	( 5.3 ) ▲ 3.6	( ▲ 1.8 ) 0.0	0.0

(注) ( ) 書きは前回調査結果

### 3. 売上高 … 27年度上期は増収見込み 27年度下期、通期とも増収見通し

(27年度上期の売上高)

製造業で3.1%、非製造業で0.6%の増収見込みとなっており、全産業では2.1%の増収見込みとなっている。

(27年度下期の売上高)

製造業で4.8%、非製造業で0.7%の増収見通しとなっており、全産業では3.1%の増収見通しとなっている。

(27年度通期の売上高)

製造業で4.0%、非製造業で0.6%の増収見通しとなっており、全産業では2.6%の増収見通しとなっている。

(前年同期比増減率：%)

区 分	上期		下期		27年度	
	全 産 業	( 3.2 )	2.1	( 3.3 )	3.1	( 3.3 )
製 造 業	( 4.6 )	3.1	( 5.2 )	4.8	( 4.9 )	4.0
非 製 造 業	( 1.5 )	0.6	( 0.8 )	0.7	( 1.1 )	0.6

(注) 1. 電気・ガス・水道、金融・保険を除いた計数

2. ( ) 書きは前回調査結果

### 4. 経常利益 … 27年度上期は増益見込み 27年度下期、通期とも増益見通し

(27年度上期の経常利益)

製造業で3.2%、非製造業で9.2%の増益見込みとなっており、全産業では5.0%の増益見込みとなっている。

(27年度下期の経常利益)

非製造業で26.4%の減益見通しとなっているものの、製造業で61.8%の増益見通しとなっていることから、全産業では21.2%の増益見通しとなっている。

(27年度通期の経常利益)

非製造業で16.7%の減益見通しとなっているものの、製造業で36.4%の増益見通しとなっていることから、全産業では15.2%の増益見通しとなっている。

(前年同期比増減率：%)

区 分	上期		下期		27年度	
	全 産 業	( 31.2 )	5.0	( 36.5 )	21.2	( 34.5 )
製 造 業	( 25.6 )	3.2	( 65.9 )	61.8	( 49.1 )	36.4
非 製 造 業	( 43.7 )	9.2	( ▲ 0.6 )	▲ 26.4	( 12.2 )	▲ 16.7

(注) 1. 電気・ガス・水道、金融・保険を除いた計数

2. ( ) 書きは前回調査結果

## 5. 設備投資 … 27年度通期は減少見通し

(27年度通期の設備投資)

非製造業で21.4%の増加見通しとなっているものの、製造業で34.3%の減少見通しとなっていることから、全産業では11.3%の減少見通しとなっている。

(前年同期比増減率：%)

区分	上期		下期		27年度	
	全産業	(▲17.4)	▲6.4	(▲24.7)	▲18.0	(▲20.4)
製造業	(▲28.8)	▲35.7	(▲44.3)	▲32.3	(▲35.2)	▲34.3
非製造業	(0.6)	36.4	(5.7)	1.7	(2.7)	21.4

- (注) 1. ソフトウェア投資額を含む、土地購入額を除く  
2. ( ) 書きは前回調査結果

## 6. 従業員数判断 … 現状は「不足気味」超幅が拡大 先行きは「不足気味」超で推移する見通し

(現状判断)

27年9月末時点の従業員数判断BSIは、全産業で「不足気味」超幅が拡大している。業種別にみると、製造業、非製造業ともに「不足気味」超幅が拡大している。

(先行き見通し)

先行きは、全産業で「不足気味」超で推移する見通しとなっている。

### 従業員数判断BSI【原数値】

(単位：%ポイント)

区分	27年6月末 (27年4-6月期調査)	27年9月末 現 状 判 断	27年12月末 見 通 し	28年3月末 見 通 し
全産業	(15.7)	(15.7) 16.8	(19.6) 18.9	13.7
製造業	(12.8)	(17.9) 13.5	(23.1) 18.9	5.4
非製造業	(17.5)	(14.3) 19.0	(17.5) 19.0	19.0

(注) ( ) 書きは前回調査結果

### 近隣クラブ例会案内

月曜日	火曜日	水曜日	木曜日	金曜日
山形西 大沼デパート	山形南 ホテルキャッスル	山形 山形グランドホテル	山形北 山形グランドホテル	山形東 ホテルキャッスル
中山 ひまわり館	山辺 料亭さつき	上山 月岡ホテル	寒河江 グランデール寒河江	天童 滝の湯
天童西 ホテル王将	寒河江 さくらんぼ ホテルシンフォニー	天童東 天童ホテル		
山形イブニング パレスグランドール	※ 欠席したらメイクアップ、メイクアップしたら出席委員長までご連絡下さい。			